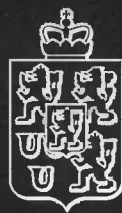


01-285 I



Provincie  
Limburg

# actieprogramma cultuurbereik 2001-2004



**Actieprogramma cultuurbereik  
2001-2004**

**“de regio aan zet”**



Provincie  
Limburg

Maastricht, februari 2001



## INHOUDSOPGAVE

1.	Inleiding	5
2.	Doelstelling	7
3.	Drie routes	9
	3.1. Cultuurbereik	9
	3.2. Cultuur en School	10
	3.2. Beeldende kunst en vormgeving	10
4.	Gebiedsgerichte benadering	11
5.	Subsidiëring	13
6.	Uitvoering	
	6.1. Cultuurbereik	15
	6.2. Cultuur en School	15
	6.3. Beeldende kunst en vormgeving	16
7.	Organisatie	17
8.	Monitoring en evaluatie	19
9.	De financiële middelen	21

## Bijlagen

### Op verzoek beschikbaar:

- Bijlage 1 "Actieprogramma Cultuurbereik. Eerste ideeën van Gemeenten en Culturele Instellingen"
- Een analyse van de culturele infrastructuur: Het Culturele Gezicht van de Limburgse Regio's. (Twee delen: Noord en Midden Limburg en Zuid Limburg/PBW mei 2000)
- Uitwerking subsidiesystematiek en advies structuur (incl. Beleidsregel)
- Plan van Aanpak Provincie Limburg Actieprogramma Cultuurbereik
- Afsprakenkader IPO/VNG/OCW



Dit stuk bevat het programmatische kader voor de uitvoering en uitwerking van het landelijke Actieplan Cultuurbereik in Limburg. Uitvoering en uitwerking zullen vooral plaatsvinden in Regionale Actieprogramma's en daaraan gerelateerde projecten.

Het Actieprogramma Cultuurbereik Limburg 2001-2004 sluit aan bij het landelijke en het provinciale beleid op het terrein van cultuur. Bovendien heeft afstemming plaatsgevonden met het culturele veld en met de gemeenten in Limburg, waaronder Maastricht en Heerlen, die een eigen Actieprogramma hebben.

Het programma is mede gebaseerd op de regionale cultuurprofielen. Deze werden begin 2000 door het Provinciaal Bureau Welzijnsplanning, in nauw overleg met de Limburgse gemeenten, opgesteld.

Bij dit programma is een bijlage gevoegd waarin de eerste projectideeën van gemeenten en culturele instellingen zijn opgenomen.

Het landelijke Actieplan Cultuurbereik bestaat uit twee delen. Het centrale deel wordt door het rijk uitgevoerd. Het decentrale deel wordt uitgevoerd door de provincies en de gemeenten met meer dan 90.000 inwoners.

Dit programma beschrijft dat deel waarvoor de Provincie Limburg verantwoordelijk is.





# 2

## Doelstelling

### Landelijke doelstelling

Met het Actieprogramma Cultuurbereik wordt beoogd zo veel mogelijk mensen te betrekken bij kunst en cultuur door:

- versterking van de programmering van culturele accommodaties
- ruim baan te maken voor culturele diversiteit
- te investeren in jeugd
- het cultureel vermogen beter zichtbaar te maken
- culturele planologie op de agenda te zetten.

### Provinciale doelstelling

Het provinciaal programma heeft als accent binnen de landelijke doelstelling: het bevorderen van de actieve participatie van mensen aan cultuur en de ontmoeting tussen kunstenaar<sup>1</sup> en publiek, met name jongeren.

<sup>1</sup> Onder 'kunstenaar' wordt in dit stuk iedere 'cultuurmaker' verstaan. Bovendien wordt in de opsomming nadrukkelijk ook het terrein cultureel erfgoed bedoeld.







### **Het Actieprogramma Cultuurbereik Limburg richt zich op drie routes:**

- cultuurbereik
- cultuur en school
- beeldende kunst en vormgeving

### **3.1. Cultuurbereik**

#### **Het onderdeel cultuurbereik vijf accenten<sup>1</sup> :**

- podiumkunsten
- bibliotheken
- regionale en lokale omroepen
- zichtbaar maken van cultureel vermogen
- culturele planologie

#### **Hiervoor gelden in Limburg de volgende doelen:**

- Het uitbouwen van een krachtige en samenhangende regionale infrastructuur op het gebied van cultuur
- Het vergroten van de diversiteit van het aanbod en het verbeteren van de kwaliteit van de podiumprogrammering, met name van de kleinschalige podia in alle cultuurdisciplines
- Het in samenwerking met de gemeenten en regio's versterken van de kleinschalige podiuminfrastructuur in Limburg
- Het prikkelen van nieuw publiek tot deelname aan kunst & cultuur
- Het stimuleren van de samenwerking tussen cultuurmakers en podia
- Het versterken van de samenwerking tussen podia en cultuurproducenten ten behoeve van de cultuureducatie
- Het stimuleren van nieuwe en ongewone samenwerkingsverbanden die de traditionele scheiding tussen verschillende disciplines (mede) kunnen verminderen en daardoor nieuwe kansen voor een nieuw publiek

<sup>1</sup> Op basis van afspraken tussen IPO, VNG en het Ministerie van OCW

kunnen bieden

- Het stimuleren van de samenwerking tussen bibliotheken enerzijds en musea, archieven, archeologie-instellingen, heemkunde - en sociaal historische verenigingen, monumentenorganisaties en beeldende kunsteninstellingen anderzijds. Dit in aansluiting op het proces van herpositionering van de bibliotheek organisaties in Limburg dat moet leiden tot functieverbreiding en differentiatie
- Het stimuleren dat nieuwe verzamelingen en collecties van bibliotheken (en combinaties daarvan met beeldende kunst, volkenkunde, cultuurhistorie en archieven), worden ontwikkeld en buiten de gebruikelijke instituten worden getoond
- Het stimuleren dat collecties van bibliotheken, ook vanuit het perspectief van nieuwe publieksgroepen, culturele minderheden en jongeren, toegankelijk worden gemaakt en gepresenteerd worden
- Het versterken van de cultuureducatieve functie van bibliotheken door verbindingen met andere instellingen met cultuureducatieve functies (onderwijs, centra voor de kunsten, netwerk van cultuurscouts, instellingen voor cultureel erfgoed, musea enz.) te stimuleren
- Het stimuleren van de podiumfunctie, de presentatieplaats die de bibliotheken zouden kunnen vervullen, als laagdrempelige culturele instelling. Niet enkel letterenmanifestaties, maar ook activiteiten op het gebied van theater, beeldende kunst, erfgoed of nieuwe media kunnen in een bibliotheek een groter en wellicht nieuw publiek bereiken
- Het stimuleren van een actieve versterking van de culturele programmering van lokale en regionale radio en televisie, waardoor een ander en breder publiek wordt bereikt, uiteraard met behoud van de eigen verantwoordelijkheid voor de programmering
- Het stimuleren van de toepassing van nieuwe presentatietechnieken, met name nieuwe digitale media, in relatie tot televisie



- Het stimuleren van de samenwerking tussen archieven (gemeente- en rijksarchieven) en musea, archeologie-instellingen, monumentenorganisaties, beeldende kunstinstellingen en bibliotheken, met speciale aandacht voor collectiemobiliteit, zodat meer mensen kunnen profiteren van ons culturele vermogen
- Het stimuleren dat nieuwe verzamelingen van/combinaties van/collecties van beeldende kunst, volkenkunde en cultuurhistorie in archieven, musea en bibliotheken, worden ontwikkeld en buiten de gebruikelijke instituten worden getoond
- Het stimuleren dat collecties van musea, archieven en bibliotheken ook vanuit het perspectief van nieuwe publieksgroepen, culturele minderheden en jongeren toegankelijk gemaakt en gepresenteerd worden
- Het - onder meer in relatie tot het Provinciaal Omgevingsplan (POL) - ondersteunen van initiatieven die erop zijn gericht verbindingen te leggen en de samenhang voor publiek zichtbaar te maken tussen architectuur, archeologie, kunst in de openbare ruimte, gebouwde monumenten en landschappelijke elementen. Op die wijze zou de culturele planologie meer in het centrum van de belangstelling van een breed, nieuw en jong publiek geplaatst moeten worden.

## 3.2 Cultuur en School

In het onderdeel cultuur en school gaat het om de versterking van de cultuureducatie. Cultuureducatie omvat de kunsteducatie plus de cultureel erfgoededucatie. Onder cultuureducatie wordt verstaan: jonge mensen, bij voorkeur op een actieve wijze, kennis laten maken met het cultureel erfgoed, met de kunstdisciplines: muziek, theater, beeldend, film-foto-video, literatuur en dans en alle denkbare combinaties daarvan.

### Doelen zijn:

- Het uitbouwen van een provinciaal dekkende infrastructuur voor cultuureducatie
- Het versterken van de makelaars- en ontmoetingsfunctie van scholen, waardoor een brug wordt geslagen tussen het onderwijs en de culturele infrastructuur in de regio
- Het bevorderen van de actieve cultuurparticipatie op school
- Het stimuleren van het blijvend gebruik van het cultureel erfgoed in het onderwijs
- Het realiseren van authentieke ontmoetingen tussen scholieren en kunstenaars van alle

kunst- en cultuurdisciplines (vuur dat aan vuur wordt ontstoken)

- Het in aanraking brengen van scholieren met zo veel mogelijk verschillende cultuuruitingen
- Het stimuleren van nieuwe samenwerkingverbanden tussen cultuurmakers en onderwijsinstellingen en van vernieuwende culturele educatieve producten
- Het stimuleren van de productontwikkeling, met name voor het VMBO en gericht op het realiseren van een blijvende samenwerking tussen culturele instellingen en het VMBO
- Het benutten van regionaal geschiedenisonderwijs voor het vergroten van het eigen regionale (cultuur)bewustzijn
- Het vernieuwen van het cultuureducatieve aanbod.

## 3.3. Beeldende kunst en vormgeving

### Voor het onderdeel beeldende kunst en vormgeving gelden de volgende doelen:

- Het vergroten van het cultuurbereik c.q. het aanboren van nieuwe publieksgroepen voor de sectoren beeldende kunst en vormgeving (ook grensoverschrijdend)
- Het stimuleren van cultureel ondernemerschap en/of projecten, die als voorbeeld dienen voor de ontwikkeling van cultureel ondernemerschap
- Het stimuleren van de (actieve) ontmoeting tussen jongeren en beeldende kunst(enaars) binnen of buiten schools verband, in de buurt, de wijk en/of de regio
- Het bevorderen van de actieve participatie van mensen in beeldende kunst en vormgeving
- Het stimuleren dat de beeldend kunstenaar een rol heeft in de inrichting van de openbare ruimte. Met een geïntegreerde en gestructureerde aanpak, die ook aandacht geeft aan het cultuurhistorisch erfgoed. Daarbij zouden bovendien dwarsverbanden moeten worden aangebracht tussen culturele planologie en kunst in de openbare ruimte
- Het stimuleren van vernieuwende educatieve projecten, die zich richten op nieuwe publieksgroepen in de beeldende- en vormgevingssector
- Het stimuleren van presentaties van professionele beeldend kunstenaars, die uiterlijk drie jaar geleden zijn afgestudeerd aan een erkende kunstvakopleiding.

De cultuurscheppende mens staat centraal in ons Actieprogramma. Daarmee kiezen wij voor een aanpak, die nauw aansluit bij de vele culturele activiteiten, die op lokaal niveau plaatsvinden. De regio vormt de basis voor de uitvoering van ons Actieprogramma. Cultuur is een belangrijk instrument voor de ontwikkeling van de regio. Het versterkt de binding van mensen met de regio en vergroot de aantrekkelijkheid van het vestigingsklimaat voor bedrijven.

Wij kiezen voor een integrale aanpak, waarbij de gemeenten in de regio<sup>3</sup> het voortouw nemen en samen met culturele instellingen, kunstenaars, doelgroepen en onderwijs als partners zorgdragen voor:

- een kwalitatief en divers aanbod
- het actief betrekken van mensen bij kunst en cultuur
- een adequate beantwoording van de vraag naar (educatie over) kunst - en cultuur.

Met het oog hierop ontwikkelen de regio's een Regionaal Actie Programma. Dat bevat in de eerste plaats een visie op de structurele verankering van de doelstellingen van het Actieprogramma in de ambities en infrastructuur van de gemeente(n) en de regio. Daarbij wordt aangesloten bij de regionale cultuurprofielen.

Het Regionaal Actie Programma omvat een tijdsperiode van vier jaar (de duur van het provinciale Actieprogramma). Vervolgens wordt dit programma in jaarlijkse uitvoeringsprogramma's geactualiseerd en geoperationaliseerd. Daarbij worden concrete projecten gevoegd. Het Regionaal Actie Programma en de jaarlijkse actualisering en operationalisering richten zich op alle drie de routes van het Provinciaal Actieprogramma Cultuurbereik.

Regionale Actie Programma's, jaarprogramma's

<sup>3</sup> Wij denken vooralsnog aan vijf regio's: Heuvelland, Parkstad Limburg, Westelijke Mijnstreek, Midden-Limburg en Noord-Limburg.

en concrete projecten worden ter beoordeling van de kwaliteit voorgelegd aan een onafhankelijke provinciale adviescommissie. Deze beziet vooral in welke mate de projecten passen binnen de criteria van de beleidsregel voor het provinciaal Actieprogramma.

Op basis van deze adviezen, beslist het College van Gedeputeerde Staten over het al dan niet subsidiëren van projecten.

Het door OCW, IPO en VNG afgesproken beleidsinhoudelijk kader en het Actieprogramma Cultuurbereik Limburg vormen het vierjarig beleidskader, waarbinnen de Regionale Actie Programma's en projecten ontwikkeld worden. Het initiatief en de verantwoordelijkheid voor de uitvoering liggen in de regio en bij de projectuitvoerder(s). De provincie fungeert vooral als initiator, katalysator, meedenker en facilitator.

Daarnaast zet de provincie een deel van het beschikbare totaalbudget van de drie routes (gedacht wordt aan 25 tot 40%) in om op provinciaal niveau projecten te stimuleren. Dat betreft vooral het stimuleren van (nieuwe) bovenregionale cultuurinitiatieven en vernieuwende ontwikkelingen, gericht op het vergroten van het publieksbereik. Idealiter zullen deze projecten onderdeel gaan uitmaken van de Regionale Actie Programma's.

De Regionale Actie Programma's komen tot stand onder verantwoordelijkheid van de regio. Daartoe wordt een regionaal overleg in het leven te roepen. De gemeenten in de regio bepalen zelf welke partijen bij de totstandkoming van het Regionaal Actie Programma worden betrokken en welke netwerken daarin een rol vervullen. Wij stellen als voorwaarde dat het overleg "representatief" moet zijn. Dat wil zeggen dat in dat overleg gemeenten, culturele instellingen, het onderwijs en kunstenaars in die regio in een redelijke mate en op een representatieve wijze vertegenwoordigd moeten zijn. Bij deze vertegenwoordiging denken wij overigens niet enkel aan de sector kunsten,



maar ook aan cultureel erfgoed, archeologie, bibliotheken en regionale omroepen.

Een deel van het nieuwe publiek en/of de nieuwe makers zal de (traditionele) ambtelijke route naar een subsidievoorziening niet vinden. Een gezamenlijke inspanning van provincie, gemeenten en culturele instellingen gedurende de vier jaren dat het Actieprogramma wordt uitgevoerd, is noodzakelijk om die publieksgroepen en makers te kunnen bereiken. Een substantieel deel van de beschikbare middelen zal daarop worden ingezet. Ervaring in het actief betrekken van nieuwe doelgroepen bij kunst en cultuur leert dat een geduldige en duurzame investering in mensen en organisaties noodzakelijk is. Culturele verenigingen van minderheden, jongerenorganisaties op regionaal (of wijk - en buurt) niveau, wijk - of buurtorganisaties dienen bij het regionaal overleg te worden betrokken.

De provincie bevordert in de eerste plaats dat de regio zijn verantwoordelijkheid neemt voor de totstandkoming van een Regionaal Actie Programma. In de eerste helft van 2001 willen wij het initiatief nemen tot een voorlichtingsbijeenkomst per regio. Daarvoor worden alle partijen in die regio uitgenodigd. Op deze bijeenkomst wordt de basis gelegd voor een regelmatig overleg over het Regionaal Actie Programma.

Maastricht en Heerlen nemen een bijzondere positie in. Als gemeenten met meer dan 90.000 inwoners<sup>4</sup> ontvangen zij rechtstreeks middelen van het rijk. Ze moeten zelf een Actieprogramma opstellen. Afstemming tussen het provinciaal programma en de programma's van Maastricht en Heerlen vindt plaats. Regelmatig zal daartoe overleg en afstemming plaatsvinden.



<sup>4</sup> Als peildatum hanteerd het rijk voor de gehele periode 1 januari 2000

## Subsidiëring

Bij de actualisering en operationalisering van een Regionaal Actie Programma in een uitvoeringsprogramma worden concrete projecten voor subsidiëring voorgedragen. Ze worden ieder afzonderlijk inhoudelijk beschreven en voorzien van een begroting en dekkingsplan, conform een provinciaal format dat vanaf 1 februari 2001 beschikbaar is.

Projecten worden ingediend bij de provincie en beoordeeld door een onafhankelijke adviescommissie. Gedeputeerde Staten besluiten over de projecten. Subsidiëring vindt plaats op projectbasis.

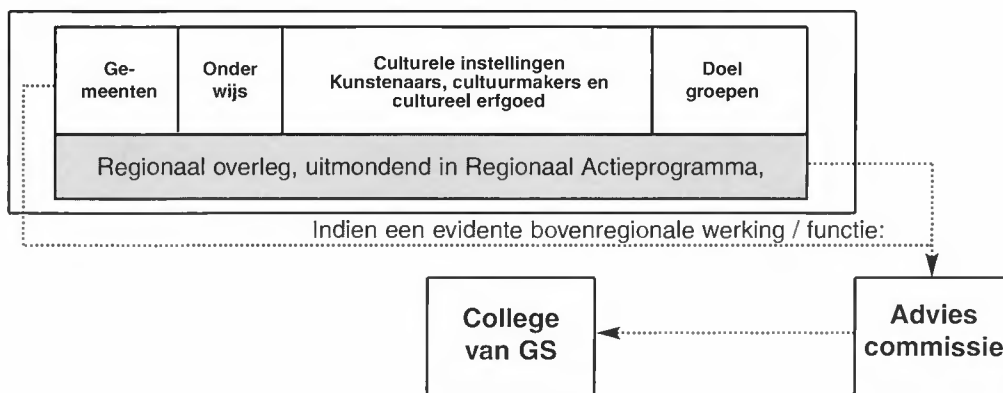
De regio draagt financieel bij aan de projecten. Bij elke gulden van de provincie moet de regio een gulden (nieuw geld) bijleggen. Dit naar analogie van de wijze waarop financieel partnerschap in GSB-verband vorm heeft gekregen.



Projecten die vanwege hun evident bovenregionaal karakter niet passen in het programma van één regio kunnen rechtstreeks worden ingediend. Het streven is om deze projecten in een later stadium in de regionale programma's onder te brengen.

De aanvraagprocedure verloopt als volgt:

### REGIONALE SAMENWERKING



Alle aanvragen die via de formats worden ontvangen, worden aan de adviescommissie voorgelegd. Wanneer een aanvraag nog niet geschikt is om in het adviestraject te worden afgehandeld, kan de adviescommissie adviseren de aanvraag eerst verder te laten ontwikkelen.

De criteria op basis waarvan een onafhankelijke provinciale adviescommissie het College van GS zal adviseren zijn neergelegd in een beleidsregel, die op verzoek verkrijgbaar is. Voor meer algemene informatie over de subsidiesystematiek en adviesstructuur verwijzen wij naar de notitie Uitwerking subsidiesystematiek en adviesstructuur.

Vaak zijn er overeenkomsten in doelstellingen met andere beleidskaders. In die gevallen zal nadrukkelijk worden afgestemd. Bijvoorbeeld met het Beleidskader Sociale Ontwikkeling. Daarin staat het bevorderen van maatschappelijke participatie centraal. In de uitvoering van lokaal sociaal beleid spelen gemeenten een centrale rol. Deelname van burgers en groepen aan culturele activiteiten en in (culturele) verenigingen is een belangrijke vorm van maatschappelijke participatie. Bovendien bevordert actieve cultuurparticipatie de sociale cohesie.

#### **Ook de volgende beleidskaders bieden goede aanknopingspunten:**

- Op Het Zuiden, Culturele samenwerking Zuid Nederland
- Het Grote Steden Beleid (GSB), voor de steden Maastricht, Venlo, Heerlen, Roermond en de regio Sittard/Geleen/Born
- Het Investeringsprogramma Stedelijke Vernieuwing
- Het Provinciaal Omgevingsbeleid (POL) Limburg, met name verbindingen vanuit de invalshoek cultureel erfgoed en culturele planologie
- De overige incidentele, projectgebonden beleidskaders met verbindingen tussen economische beleidsthema's (de regio, het onderwijs, de arbeidsmarkt) en cultuurbereik.

#### **In Europees en Euregionaal verband:**

- De Cultuurconvenanten met het Landschapsverband Rheinland, de Belgische provincie Limburg en op termijn mogelijk ook de Province de Liège
- De regionaal-economische stimuleringsprogramma's (met name het programma "Doelstelling 2" Zuid-Limburg en Noord-en Midden-Limburg). Dit kan activiteiten betref-

fen, voortkomend uit de maatregel "Versterking sociale cohesie en culturele identiteit"

- Het Regionale Platteland Ontwikkelings Programma (P.O.P.) Nederland: aanknopingspunten denkbaar (bevordering samenhang en samenwerking tussen onder meer natuur en cultuurhistorie, mits in relatie met de bevordering van toeristische en/of ambachtelijke activiteiten
- De grensoverschrijdende actieprogramma's van de Euregio's Maas-Rijn, Rijn-Maas - Noord, Rijn-Waal en IGRES/BeNeLux - Middengebied. Bovendien, binnen het Europees programma Interreg IIIa, de beleidsprioriteit "Bevordering maatschappelijke integratie"
- Zo mogelijk kan gezien worden of, bijvoorbeeld vanuit culturele planologie, ook aan sluiting kan worden gezocht bij het projecten kader "Euroga" van het Land Nordrhein-Westfalen.

Besluitvorming in de desbetreffende kaders wordt steeds gerelateerd aan besluitvorming binnen de desbetreffende regio en door Gedeputeerde Staten.



De regio is aan zet. De verantwoordelijkheid voor de uitvoering van het Actieprogramma Cultuurbereik Limburg ligt dus in de regio. Die stuurt de regionale processen aan en krijgt daarbij ondersteuning van de regiomanagers (zie hieronder).

De rol van de provincie bij de uitvoering van het Actieprogramma Cultuurbereik Limburg is vooral een initiërende, katalyserende en faciliterende rol richting regio's om het partnerschap in te vullen.

## 6.1. Cultuurbereik

De rol van de provincie in dit onderdeel is vooral gericht op het realiseren van nieuw aanbod voor een nieuw publiek.

### Wij stellen menskracht beschikbaar om:

- de regio's in staat te stellen een optimaal en mede op de regionale cultuurprofielen afgestemd Regionaal Actie Programma te realiseren. Regiomanageren bieden ondersteuning voor de regio's, de gemeenten, culturele en onderwijsinstellingen, individuele kunstenaars en de (landelijke en Euregionale) netwerken in het onderwijs en de cultuur
- de aanjaagfunctie te vervullen, gericht op nieuwe publieksgroepen. We betrekken nieuwe doelgroepen actief bij de uitvoering en stellen een denktank samen. Deze denktank bestaat uit vertegenwoordigers uit die doelgroepen en netwerken die tot op heden beperkt of helemaal niet bereikt worden met kunst en cultuur, zoals minderheidsgroepen en jongeren. Gezamenlijk met de regio's dragen zij bij aan de totstandkoming van nieuwe (multiculturele) projecten voor nieuw publiek en nieuwe projecten van nieuwe makers. Bovendien kunnen via de denktank nieuwe netwerken in de regio voor cultuurmakers en bemiddelaars worden ontsloten. Culturele verenigingen van minderheden, jongerenorganisaties op regionaal (of wijk- en buurt-) niveau en wijk- of buurtorganisaties kunnen worden betrokken bij deze bijeen-

- komsten. Het streven is resultaatgericht: nieuwe culturele projecten en samenwerkingsverbanden in de regio voor een nieuw publiek
- de ontwikkelfunctie te vervullen, gericht op nieuw aanbod dat is afgestemd op de vraag. Hiertoe krijgt elke regio een "trekkingsrecht" op de ontwikkelcapaciteit die op provinciaal niveau aanwezig is. Op verzoek van het College van Gedeputeerde Staten kan het projectbureau voorstellen doen over de inzet van capaciteit met het oog op gesignaleerde witte vlekken in de binnengekomen projecten en Regionale Actie Programma's
- de informatievoorziening rondom het Actieprogramma breed en laagdrempelig te verzorgen. Bijvoorbeeld door middel van een website en/of een nieuwsbrief en - indien nodig - door middel van centrale voorlichtingsbijeenkomsten
- de projecten en Regionale Actie Programma's te monitoren
- voorbeeldprojecten bekend te maken (onder meer via de website), zodat anderen op projectideeën komen.

## 6.2. Cultuur en school

De inzet van de provincie bij de uitvoering van dit onderdeel is er vooral op gericht om jongeren op regionaal en lokaal niveau in aanraking te brengen met zo veel mogelijk facetten van cultuur en dan vooral actief en in authentieke ontmoetingen met kunstenaars. Daarnaast wordt beoogd de opbouw van een provinciaal dekkende infrastructuur voor cultuureducatie van regionaal werkende cultuurscouts en vernieuwing van het cultuureducatieve aanbod.

De provincie wil de regionale infrastructuur voor cultuureducatie verder ontwikkelen en optimaliseren. Met name de professionele ondersteuning richting onderwijs vraagt om nadrukkelijke aandacht. Dit ondermeer ten gevolge van de invoering van het vak CKV. Tezelfdertijd geven steeds meer gemeenten aan dat zij kinderen en jongeren actief





bij de regionale kunst en cultuuractiviteiten willen betrekken.

Er bestaat vanuit het onderwijs een grote behoefte aan kwalitatieve informatieverstrekking, aan op de vraag afgestemde culturele producten en aan vervoersoplossingen.

#### **De provincie stelt menskracht beschikbaar om:**

- samen met de regio de beschikbare cultuureducatieve informatie te ordenen en overzichtelijk te ontsluiten. Dat gebeurt door de ontwikkeling én redactievoering van een of meer websites voor jongeren. Naast relevante informatie in een aansprekende vorm bevat de website informatie over cultuur(educatie) in Limburg. Bovendien fungeert de website als continu marktonderzoek naar de vragen en behoeften van jongeren. De website wordt in de loop van 2001 uitgebouwd tot dé virtuele toegangspoort van het Actieprogramma Cultuurbereik voor jongeren in Limburg
- projecten op gemeentelijk en regionaal niveau te stimuleren die de samenwerking tussen scholen en culturele (erfgoed) instellingen structureel versterken
- een netwerk van regionaal werkende cultuurscouts<sup>5</sup> te coördineren, gericht op:
  - het in kaart brengen van de vraag
  - verbetering van de bemiddeling tussen bestaande cultuureducatieve activiteiten in de regio en het onderwijs
  - het in samenspraak met onderwijs en het culturele veld stimuleren van educatieve projecten, gericht op het confronteren van scholieren met zo veel mogelijk verschillende cultuuruitingen en met het (regionaal) cultureel erfgoed
- in samenwerking met het culturele veld en het onderwijs productontwikkeling te stimuleren van vernieuwend cultuureducatief aanbod
- het provinciaal vervoersprogramma -in het kader van Cultuur & School- voor basis- en voortgezet onderwijs uit te voeren. Het ligt nadrukkelijk in de bedoeling om in de periode 2001-2004 te komen tot een structurele verankering van het vervoer in de regio.

### *6.3. Beeldende kunst en vormgeving*

Het huidige Beeldende Kunst en Vormgeving (BKV) budget wordt voornamelijk besteed aan kunstuitlenen, aankoopbudgetten voor musea, presentatie-, opdracht-, project- en aankoopsub-

sidies. Een fors deel daarvan willen wij ombuigen naar subsidies, passend in de doelstellingen van het Actieprogramma. Met name twee doelen staan ons daarbij voor ogen: het vergroten van het publieksbereik, met name in de ontmoeting met de kunstenaar en het stimuleren van het cultureel ondernemerschap door middel van de marktwerking van beeldende kunst.

#### **Verschillende instrumenten zijn denkbaar die op gemeentelijk en regionaal ingezet kunnen worden om cultureel ondernemerschap onder kunstenaars te bevorderen:**

- Gelden kunnen projectmatiger worden ingezet. Dat wil zeggen: op basis van een plan met een specifieke begroting en verantwoording achteraf. Voor de beroepsuitoefening kunnen dan project- en investeringsubsidies beschikbaar worden gesteld
- Bij de beoordeling wordt meer gewicht toegekend aan de professionaliteit. De inkomsten uit het beroep en de belangstelling voor het werk worden bijvoorbeeld als criteria. Het kwaliteitscriterium maakt dan integraal onderdeel uit van het begrip professionaliteit
- Het ondernemerschap van beeldende kunstenaars wordt gestimuleerd door middel van kunstopdrachten en opdrachtgeverschap. Denk aan de stimulering van kunst in de openbare ruimte. Het ligt voor de hand dat bij de toekenning van stipendia en individuele subsidies een groter gewicht wordt toegekend aan kunst, die bestemd is voor de openbare ruimte en daarmee een optimaal publieksbereik heeft
- Centra voor kunstuitlenen vormen een uniek instrument voor de verspreiding van kunst onder de bevolking. Daarnaast kan de kunstuitlenen een rol spelen in het ondersteunen van het ondernemerschap van kunstenaars door zijn rol niet te beperken tot aankopen en uitlenen van kunst. De kunstuitlenen kan ook een actieve rol spelen in de cultuureducatie en in (het begeleiden van) opdrachtgeverschap. Sommige centra voor beeldende kunst spelen reeds een actieve rol bij het stimuleren van het ondernemerschap van beeldende kunstenaars. Zij doen dat door cursussen over ondernemerschap en marketing te organiseren
- Mensen, die in beeldende kunst geïnteresseerd zijn kopen liever dan dat zij huren of lenen<sup>6</sup>. Daarmee komt de galeriefunctie pregnanter in beeld.

<sup>6</sup> Dit blijkt uit het onderzoek dat de Stichting voor Economisch Onderzoek van de Universiteit van Amsterdam in opdracht van de staatssecretaris van OCW heeft verricht naar de Nederlandse markt voor beeldende kunst.

<sup>5</sup> De cultuurscouts zullen op regionaal niveau in dienst zijn

De provincie richt een provinciaal projectbureau in. Dit ondersteunt de uitvoering van het Actieprogramma Cultuurbereik Limburg in nauwe samenwerking en afstemming met de regio's. Het huidige provinciale bureau voor cultuureducatie Buro Cult wordt in dit projectbureau geïntegreerd.

**Er vindt een goede aansluiting plaats tussen het projectbureau en:**

- de provinciale organisatie
- de regionale en provinciale advies- en besluitvormingsstructuur.

De aansturing van het Projectbureau vindt plaats onder verantwoordelijkheid van het College van Gedeputeerde Staten.

De kosten van het Projectbureau vallen binnen de door OC&W toegestane 7% van de beschikbare middelen.





Op landelijk niveau worden criteria uitgewerkt op basis waarvan de monitoring van de uitvoering van het Actieprogramma plaatsvindt. Zodra deze indicatoren bekend zijn zullen wij op basis daarvan in Limburg een globale nul-meting (laten) uitvoeren.

### **Monitoring en evaluatie van projecten en Regionale Actie Programma's gebeurt op drie manieren:**

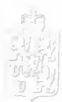
- het monitoren van de strategische beleidsdoelen. Realisatiegraad en voortgang vormen de focus
- het monitoren van de projecten. Analyse van de kritische succesfactoren, van goede en slechte praktijken en tussentijdse bijstellingen zijn noodzakelijk voor een kwalitatief en succesvol Actieprogramma
- het rapporteren door de instellingen en gemeenten. Er worden meetbare doelen en resultaten in kaart gebracht in geformatteerde, schriftelijke voortgangsrapportages. In de rapportages wordt inhoudelijk en financieel verslag gedaan van de uitvoering van de gesubsidieerde activiteit, van de geleverde (artistieke) prestaties, alsmede van de bereikte doelen en effecten. Ook worden de mogelijke maatschappelijke effecten, zoals het publieksbereik en appreciatie en tevredenheid van klant(en) beschreven. In de rapportage wordt duidelijk verslag gedaan van de wijze waarop de inhoudelijke doelstellingen in het kader van het Actieprogramma wel of niet zijn gerealiseerd.

Na twee jaar zal een gezamenlijke tussenbalans worden opgemaakt. Aan het eind van het vierjarige programma wordt een eindevaluatie opgesteld aan de hand van de jaarlijkse dan wel tweejaarlijkse evaluaties en de tussenbalans.

Over de doelen en resultaten van de Regionale



Actie Programma's en de projecten worden Provinciale Staten regelmatig op de hoogte gehouden.

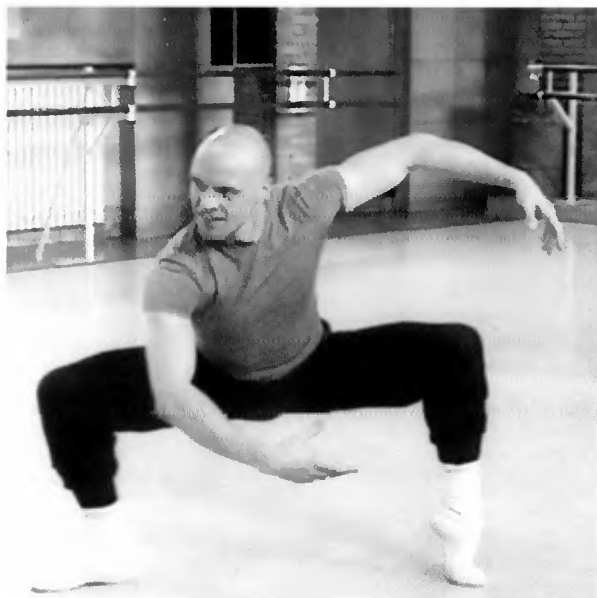


Zoals reeds opgenomen in de Strategische Beleidsvisie Cultuur 2001-2004 (op pagina 25) stelt het rijk na 2001 aanvullend geld beschikbaar. Willen wij dit kunnen inzetten, dan is een ophoging van de matching door de provincie nodig vanaf 2002. Hiermee is op begrotingsbasis een bedrag gemocid van ongeveer f 950.000,--. Deze ophoging komt aan de orde in het kader van de evaluatie van het Basisakkoord.

Algemeen uitgangspunt is dat een deel (25 tot 40%) van het beschikbare totaalbudget voor de uitvoering van het Actieprogramma beschikbaar blijft om op provinciaal niveau projecten te stimuleren.

### **Daarbij worden drie opmerkingen geplaatst:**

- 2001 is een overgangsjaar voor wat betreft de route "beeldende kunst en vormgeving". In dat overgangsjaar zal een hoger percentage benut worden voor projecten op provinciaal niveau om een goede overgangsregeling te kunnen uitvoeren (zie de beleidsregel). 2001 wordt voor wat betreft beeldende kunst en vormgeving bovendien benut om afstemming te realiseren tussen de regio en de provincie op het terrein van de uitvoering van beelden de kunstbeleid;
- voor wat betreft de route "Cultuur en School" wordt gedacht aan het inzetten van een bedrag van f 277.052,-- ten behoeve van het vervoer (op provinciaal niveau) en de overige f 277.052,-- voor projecten op regionaal niveau;
- voor gemeenten, die rechtstreeks middelen van OC&W ontvangen voor de uitvoering van het Actieplan Cultuurbereik (in Limburg: Maastricht en Heerlen) geldt als uitgangspunt dat de projecten van deze gemeenten, die betrekking hebben op het eigen grondgebied, uitsluitend via de eigen middelen worden gefinancierd.





In 2001:

**Door het rijk wordt beschikbaar gesteld:**

- f 1,00 per inwoner voor Cultuurbereik f 923.506
- f 0,30 per inwoner voor Cultuur en School f 277.052
- f 1,54 per inwoner voor Beeldende kunst en Vormgeving f 1.422.199

Totaal rijks­geld in 2001: f 2.622.757

De matching door de provincie bedraagt: f 1.200.558

Totale middelen rijk en provincie in 2001: f 3.823.315

De matching door de gemeente wordt P.M. geraamd, omdat deze afhankelijk is van de concrete projecten op regionaal niveau<sup>7</sup>.

Vanaf 2002:

**Door het rijk wordt beschikbaar gesteld<sup>8</sup> :**

- f 1,50 per inwoner voor Cultuurbereik f 1.385.259
- f 0,30 per inwoner voor Cultuur en School f 277.052
- f 1,54 per inwoner voor Beeldende kunst en Vormgeving f 1.422.199

Totaal in beginsel beschikbaar rijks­geld vanaf 2002: f 3.084.510

De matching door de provincie bedraagt : f 1.662.311<sup>10</sup>

Totale middelen rijk en provincie vanaf 2002: f 4.746.821

De matching door de gemeente wordt P.M. geraamd, omdat deze afhankelijk is van de concrete projecten op regionaal niveau<sup>11</sup>.

7 De gemeenten leggen bij elke gulden van de provincie ook zelf een gulden bij

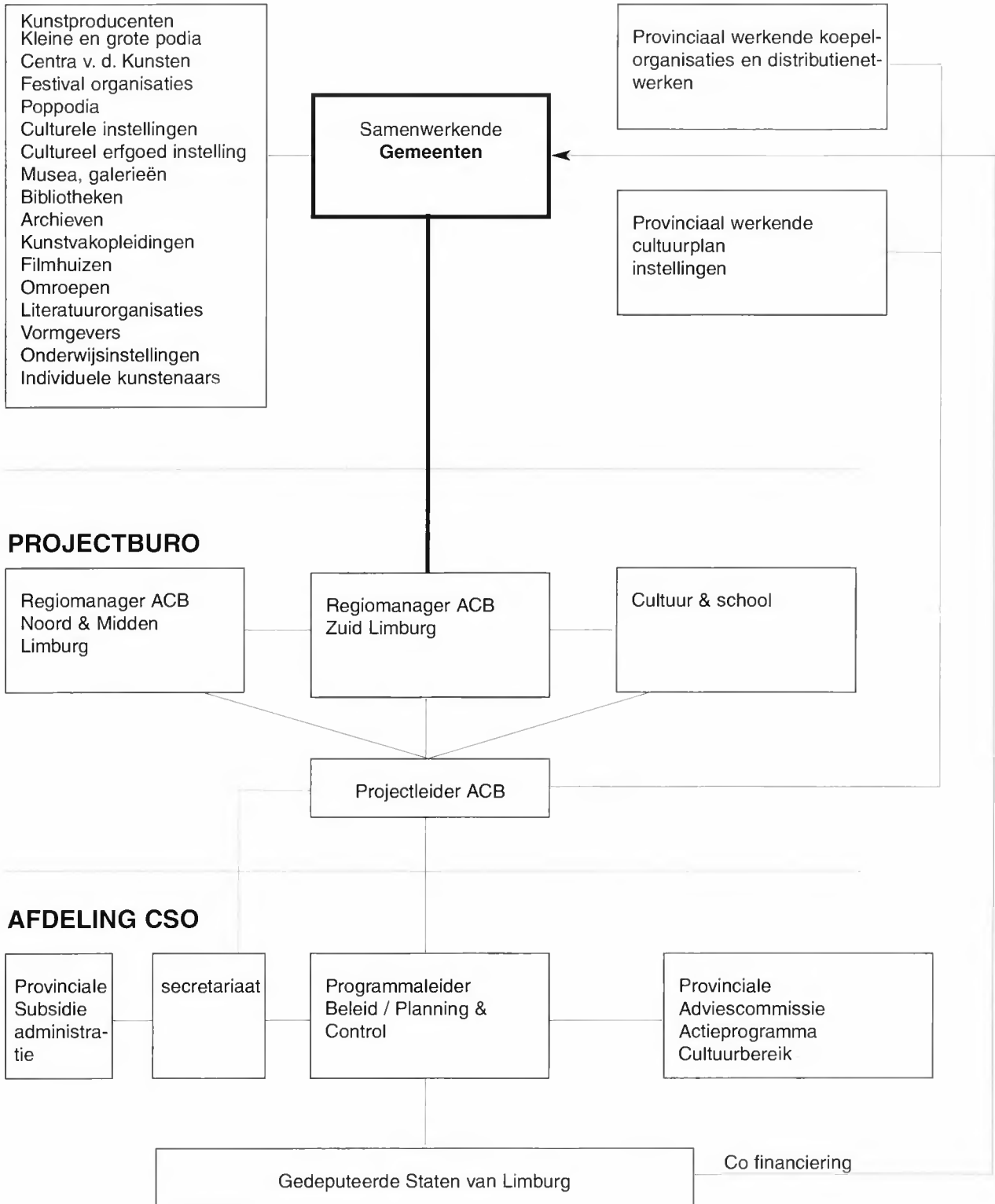
8 Afhankelijk van de provinciale matching

9 Afhankelijk van besluitvorming Provinciale Staten in zake vaststelling programma en evaluatie Basisakkoord

10 De provinciale matching bedraagt minimaal f 1.200.558,-. Het maximale bedrag dat hier is vermeld, is afhankelijk van het besluit, zoals vermeld onder voetnoot 9.

11 De gemeenten leggen bij elke gulden van de provincie ook zelf een gulden bij.

Schematische voorstelling van de regionale aanpak in de bestaande infrastructuur







**Lijst van illustraties:**

- pag. 5: "Rowwen Héze giet vreemd" foto Ger Peeters
- pag. 7: foto Loek Sijbers
- pag. 8: foto Loek Sijbers
- pag. 12: Jongerencursus VAZOM, foto Myriam Custers
- pag. 13: foto Loek Sijbers
- pag. 14: Jongerencursus VAZOM, foto Myriam Custers  
werk van Veronique de Jong, 15 jaar
- pag. 17: foto Hans-Joachim Schröter
- pag. 18: "Werken in de mergel", foto Lucy Philippen
- pag. 19: foto Loek Sijbers
- pag. 20: Audiovisueel project
- pag. 21: foto Liesbeth Wiertz
- omslag ; "Rowwen Héze giet vreemd" foto Ger Peeters  
Jeugdatelier VAZOM, Myriam Custers

## ACTIEPROGRAMMA CULTUURBEREIK 2001-2004

### PROVINCIE LIMBURG GEEFT REGIO HOOFDROL IN ACTIEPROGRAMMA

**De Provincie Limburg wil meer mensen actief bij kunst en cultuur betrekken. Om dit proces te faciliteren, stimuleren en coördineren is het actieprogramma cultuurbereik 'De regio aan zet' ontwikkeld. Een ambitieus, maar vooral ook realistisch plan dat in goed overleg met de regio en het culturele veld tot stand is gekomen. De regio is aan zet om mensen in de eigen omgeving actief met cultuur in aanraking te brengen. De regio kent als geen ander de eigen culturele kansen, mogelijkheden en behoeften. Het Actieprogramma richt zich met name op nieuwe groepen mensen zoals jongeren, minderheden en mensen die nooit eerder met kunst en cultuur in aanraking kwamen. Provinciale Staten bespreken het programma op 23 februari.**

Voor de regio ligt er een stevige taak. De gemeenten stimuleren de ontwikkeling van culturele actieplannen. Zij nodigen actief mensen uit, brengen kunstenaars en nieuwe doelgroepen bijeen en ontwikkelen een regionaal cultuuroverleg tussen de gemeenten. Zij initiëren en ontwikkelen een regionaal plan van aanpak, geconcretiseerd in een regionaal actieprogramma. Bij dit alles worden ook de instellingen en verenigingen van en voor Limburgs' rijke cultureel erfgoed betrokken.

De Provincie Limburg maakt van het Actieprogramma meer dan een 'gewone' subsidieregeling. De Provincie stelt menskracht ter beschikking om een goed overleg tussen vier partijen (doelgroepen, kunstenaars, gemeenten en provincie) op regionaal niveau te faciliteren. De Provincie is coördinator tussen de verschillende bestuurslagen en de cultuurmakers. Bovendien heeft de provincie de rol van 'aanjager' om diversiteit in en kwaliteit van het aanbod te bevorderen. Een van de middelen daartoe is het ondersteunen van een 'denktank' in elke regio waarin met name de doelgroepen zijn vertegenwoordigd. Een dergelijke 'denktank' kan (nieuwe) netwerken ontsluiten, mensen met elkaar in contact brengen en vooral ideeën genereren.

Het Rijk stelt voor de periode 2001-2004 een bedrag van ruim f 11,8 miljoen gulden beschikbaar, mits het Limburgse Actieprogramma door het Ministerie van OCW wordt goedgekeurd. Op korte termijn wordt hiervoor 'groen licht' verwacht. De Provincie Limburg draagt zelf voor deze periode nog eens ruim f 6 miljoen gulden bij. De gemeenten leveren naar verwachting een vergelijkbaar bedrag, afhankelijk van concrete projecten op regionaal niveau. Het is de bedoeling dat in regionale actieprogramma's de in en vooral dóór de regio ontwikkelde cultuurprojecten worden samengebracht. Deze worden vervolgens voor provinciale co-financiering voorgelegd aan een onafhankelijke provinciale adviescommissie. Die commissie bestaat uit vakdeskundigen, maar ook uit vertegenwoordigers uit de (nieuwe) doelgroepen. Op basis van een advies van deze commissie neemt het College van GS een besluit over de subsidiëring .

[← terug](#)

# colofon

**Uitgave:**  
Provincie Limburg

**Tekst:**  
Hoofdgroep Welzijn

**Vormgeving & Lay-out**  
Afd. DTP

**Druk:**  
Drukkerij Huntjens,  
Stein

Provincie



Limburg